



USER MANUAL

- EN Instruction manual for owner's use
- PL Instrukcje obsługi (Tłumaczenie oryginalnej instrukcji)
- NL Gebruikershandleiding (Vertaling van de originele instructies)
- DE Betriebsanleitung (Übersetzung der Originalanleitung)



Airpress Polska Sp. z o.o.
ul. Rynkowa 156, 62-081 Przeźmierowo, Polska

Airpress Holland
Junokade 1, 8938 AB Leeuwarden, Nederland

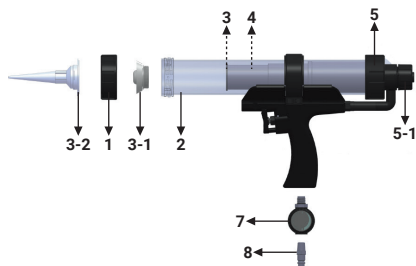


1. SPECYFIKACJA TECHNICZNA

1. Ciśnienie robocze: 6.3kg/cm² (Max.)
2. Zużycie powietrza: 40 litrów/minutę (6.3kg/cm²)
3. Natężenie dźwięku: 80 dB(A)
4. Pojemność:
Wyciskacz krótki (45292): 335mm
Wyciskacz długi (45291): 560mm
5. Waga netto:
Wyciskacz krótki (45292): 1.02kg
Wyciskacz długi (45291): 1.28kg
6. Wymiary opakowania:
Wyciskacz krótki (45292): 486x250x75mm
Wyciskacz długi (45291): 690x250x75mm

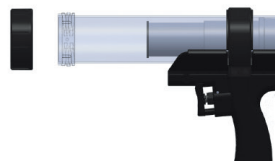
2. WYTYCZNE DOTYCZĄCE BEZPIECZEŃSTWA

- Zabrania się kierowania dyszy wylotowej w kierunku ludzi, zwierząt lub własnym.
- Podczas pracy należy używać okularów ochronnych.
- Należy zachowywać środki ostrożności wskazane przez producenta substancji umieszczonej w wyciskaczu.
- Należy dostosować ciśnienie zasilania do wyciskanej substancji. Nie należy przekraczać ciśnienia roboczego wyciskacza.
- Przed napełnieniem wyciskacza należy upewnić się, że w jego wnętrzu nie zalegają resztki poprzedniego materiału.
- Wyciskacz należy przechowywać poza zasięgiem dzieci.
- Nie należy używać nienapełnionego wyciskacza.
- Zabrania się wkładania dłoni do wnętrza tuby.

**3. MONTAŻ WKŁADU SZTYWNEGO**

- 1 - Przednia nakrętka
- 2 - Zbiornik aluminiowy
- 3 - Denko tłoka
- 3-2 - Dysza
- 4 - Tłok
- 5 - Tylna nakrętka
- 5-1 - Zawór bezpieczeństwa
- 6 - Spust
- 7 - Regulator
- 8 - Przyłącze sprężonego powietrza

a. Zdjąć przednią nakrętkę.



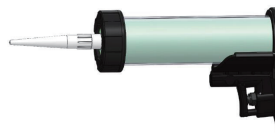
b. Odciąć czubek wkładu sztywnego oraz dyszy tak, aby otrzymać pożądaną średnicę wylotową.



c. Umieścić sztywny wkład wewnątrz aluminiowego zbiornika.



d. Przykręcić przednią nakrętkę do aluminiowego zbiornika, tak aby przytwardziła dyszę wylotową.



e. Podłączyć wąż sprężonego powietrza do przyłącza wlotowego. Dostosować parametry przepływu powietrza za pomocą regulatora.



f. Nacisnąć spust w celu rozpoczęcia pracy.



4. MONTAŻ WKŁADU MIĘKIEGO

a. Odkręcić i zdjąć tylną nakrętkę.



b. Wyjąć tłok z wnętrza aluminiowego zbiornika.



c. Wymienić czarne denko tłoka (3) do wkładów sztywnych, na białe denko tłoka (3-1) do wkładów miękkich. Należy zachować ostrożność i korzystać z rękawic ochronnych



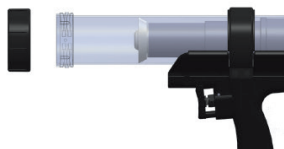
d. Zamontować tł w w zbiorniku aluminiowym. Denko tłoka należy wsuwać do zbiornika pod kątem.



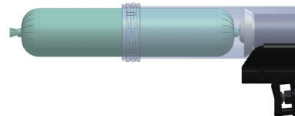
e. Przykręcić tylną nakrętkę na zbiornik aluminiowy.



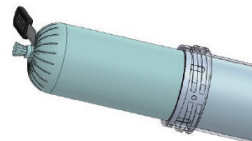
f. Odkręcić przednią nakrętkę.



g. Umieścić wkład miękkie wewnątrz aluminiowego zbiornika.



h. Odciąć zgrzew wkładu miękkiego.



i. Umieścić dyszę (3-2) w przedniej nakrętce.



j. Przykręcić nakrętkę z dyszą do aluminiowego pojemnika. Odciąć czubek dyszy tak, aby otrzymać pożądaną średnicę wylotową.



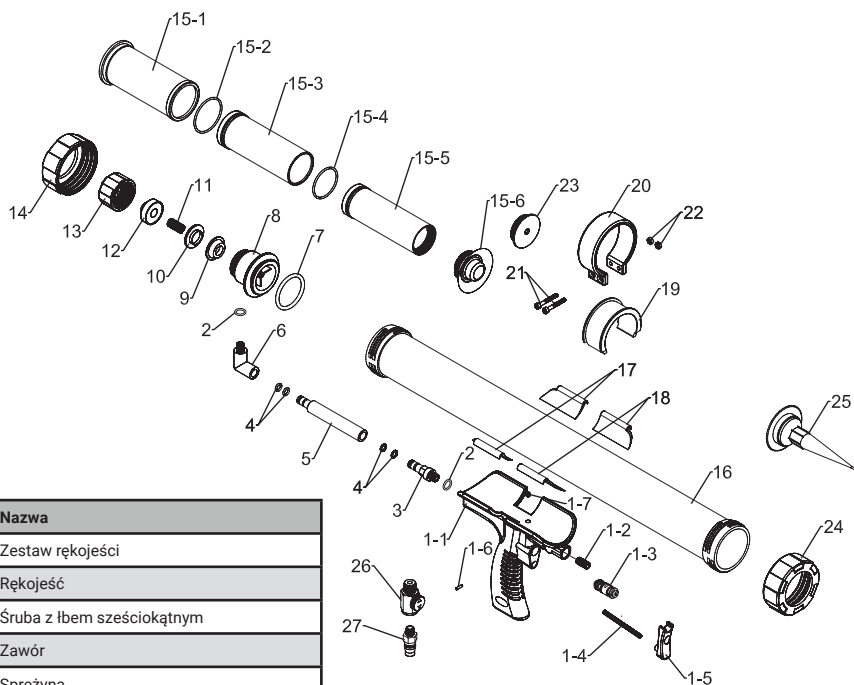
k. Podłączyć wąż sprężonego powietrza do przyłącza wlotowego. Dostosować parametry przepływu powietrza za pomocą regulatora.



l. Naciśnięć spust w celu rozpoczęcia pracy



5. TELESCOPIC PLUNGER TYPE



Ref.	Nazwa
#1	Zestaw rękojeści
#1-1	Rękojeść
#1-2	Śruba z łbem sześciokątnym
#1-3	Zawór
#1-4	Sprężyna
#1-5	Spust
#1-6	Sworzeń
#1-7	Śruba
#2	O-ring
#3	Tuleja przyłącza powietrza
#4	O-ring
#5	Przedłużenie połączenia pneumatycznego
#6	Kolanko
#7	O-ring
#8	Podstawa
#9	Uszczelka
#10	Pierścień pośredni
#11	Sprężyna
#12	Pierścień kompresyjny
#13	Uchwyt
#14	Tylna nakrętka
#15	Zestaw tłoka
#15-1	Duży segment tłoka

#15-2	O-ring
#15-3	Średni segment tłoka
#15-4	O-ring
#15-5	Mały segment tłoka
#15-6	Denko tłoka do wkładów sztywnych
#16	Zbiornik aluminiowy
#17	Tylny uchwyt zbiornika
#18	Przedni uchwyt zbiornika
#19	Pierścień gumowy
#20	Obejma
#21	Śruba
#22	Nakrętka
#23	Denko tłoka do wkładów miękkich
#24	Przednia nakrętka
#25	Przednia nakrętka
#26	Regulator
#27	Przyłącze sprężonego powietrza

1. SPECIFICATIONS

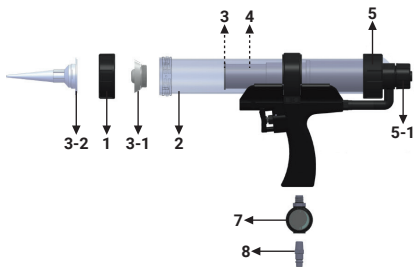
1. Air supply: 6.3kg/cm² (Max.)
 2. Air consumption: 40 litrów/minute (6.3kg/cm²)
 3. Noise: 80 dB(A)
 4. Capacity:
 - Telescopic Plunger Type (45292): 335mm
 - Telescopic Plunger Type (45291): 560mm
 5. Net weight:
 - Telescopic Plunger Type (45292): 1.02kg
 - Telescopic Plunger Type (45291): 1.28kg
- Dimension of individual box:
- Telescopic Plunger Type (45292): 486x250x75mm
 - Telescopic Plunger Type (45291): 690x250x75mm

2. SAFETY INSTRUCTIONS

- Do not point this tool at human being or animal.
- Please wear safety ear & eye protection when operating.
- Please follow the instruction of material supplier to wear appropriate face mask, gloves, etc.
- Please check whether the air pressure is suitable for the material being dispensed.
- Please clean out cured sealant (or other material) before dispensing at all times.
- Please keep this tool out of the reach of children.
- Do not operate without material loaded in tool.
- Never put your hand inside the cradle/tube!

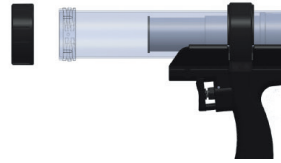


3. HOW TO OPERATE FOR CARTRIDGE MATERIAL

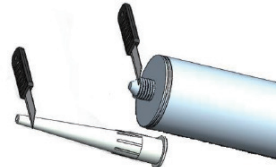


- 1 - Front cap
- 2 - Aluminium barrel
- 3 - Push disk (for soft-pack)
- 3-1 - Nozzle
- 3-2 - Floating plunger
- 4 - Floating plunger
- 5 - Back cap
- 5-1 - Safety pressure release valve
- 6 - Trigger
- 7 - Regulator
- 8 - Air hose connector

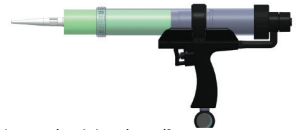
- a. Remove the front cap¹.



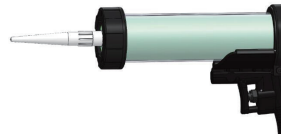
- b. Cut off cartridge and nozzle tips at desired diameter.



- c. Load the cartridge material into aluminium barrel².



- d. Tighten front cap¹ onto aluminium barrel².



- e. Connect the compressed air to air hose connector⁸.
Adjust the regulator⁷ to desired air flow.



- f. Pull the trigger⁶ for operation.



4. HOW TO OPERATE FOR SOFT-PACK MATERIAL

a. Remove the back cap² from barrel².



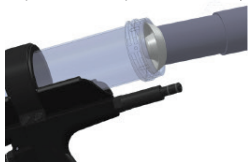
b. Take out the telescopic plunger⁴.



c. Replace black push disk³ on telescopic plunger⁴ with white push disk³⁻¹. (Please put on gloves, beware of sharp edge on push disk³⁻¹.)



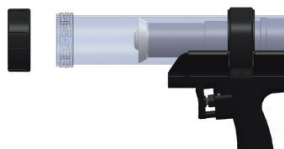
d. Reinstall the telescopic plunger⁴ into barrel². (Have the push disk³⁻¹ in tilted position, then push into barrel²).



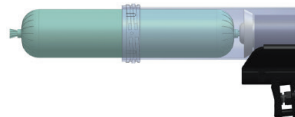
e. Tighten back cap² onto barrel².



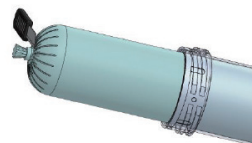
f. Remove the front cap¹.



g. Load the soft-pack material into aluminium barrel².



h. Cut off tip of the soft-pack.



i. Attach the tube nozzle³⁻² to front cap¹. (snap on)



j. Tighten front cap¹ with nozzle³⁻² onto barrel². Cut off nozzle tip at desired diameter.



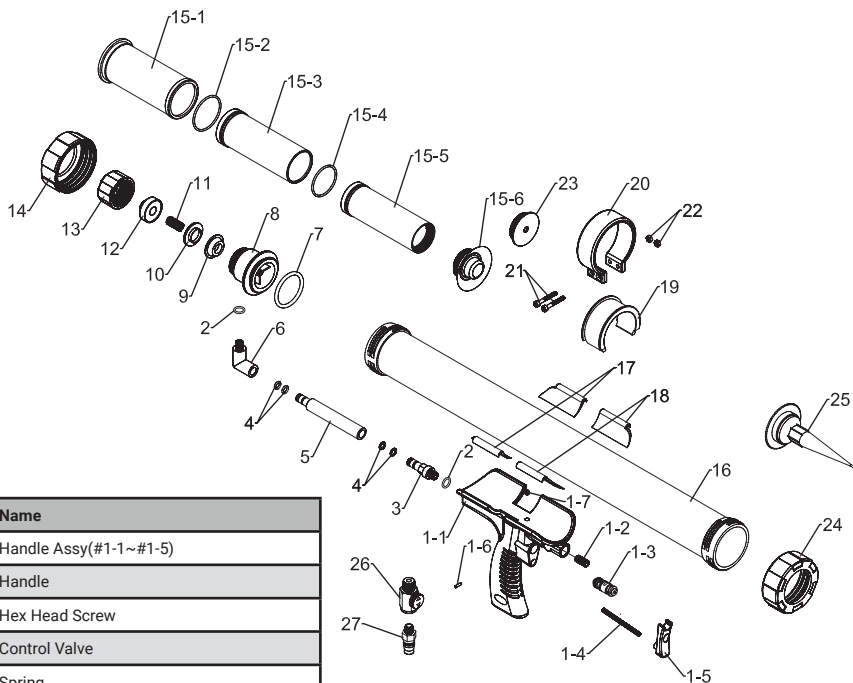
k. Connect the compressed air to air hose connector⁶. Adjust the regulator⁷ to desired air flow.



l. Pull the trigger⁶ for operation.



5. TELESCOPIC PLUNGER TYPE



Ref.	Name
#1	Handle Assy(#1-1~#1-5)
#1-1	Handle
#1-2	Hex Head Screw
#1-3	Control Valve
#1-4	Spring
#1-5	Trigger
#1-6	Pin
#1-7	Screw
#2	O-ring
#3	Air Connection Tube
#4	O-ring
#5	Extension Air Connection Tube
#6	„L“ Air Connection Tube
#7	O-ring
#8	Base-P.R.V.
#9	Gasket-P.R.V.
#10	Intermediate Ring-P.R.V.
#11	Spring
#12	Compress Ring-P.R.V.
#13	Retainer-Ring-P.R.V.
#14	Rear Cap
#15	Telescopic Plunger Set(#15-1~#15-6)
#15-1	Telescopic Plunger „L“

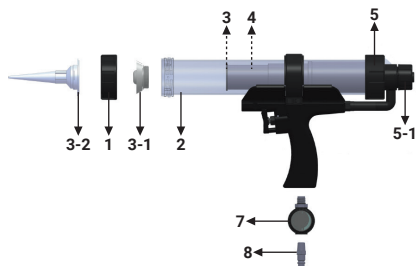
#15-2	O-ring
#15-3	Telescopic Plunger „M“
#15-4	O-ring
#15-5	Telescopic Plunger „S“
#15-6	Black Push Disk (for cartridge)
#16	Barrel
#17	Barrel Holder
#18	Barrel Holder
#19	Ruber Ring
#20	Yoke
#21	Screw
#22	Nut
#23	White Push Disk (for soft-pack)
#24	Dront Cap
#25	Tube Nozzle
#26	Regulator
#27	Air Hose Connector

1. EIGENSCHAPPEN

1. Luchttoevoer: 6.3kg/cm² (Max.)
2. Luchtverbruik: 40 l/min (gebaseerd op 6.3 kg/cm²)
3. Geluid: 1) Duwen van trekstang: <70 dB(a)
2) Bij indrukken trigger: 80 dB(A)
4. Capaciteit:
Type telescopische schuiver (45292): 335mm
Type telescopische schuiver (45291): 560mm
5. Netto gewicht:
Type telescopische schuiver (45292): 1.02kg
Type telescopische schuiver (45291): 1.28kg
6. Afmetingen:
Type telescopische schuiver (45292): 486x250x75mm
Type telescopische schuiver (45291): 690x250x75mm

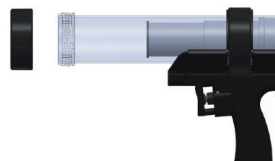
2. VEILIGHEIDSLINSTRUCTIES

- Richt de vetspuit nooit op dieren en mensen.
- Draag altijd oordoppen en oog protectie bij gebruik.
- Volg de instructies van de fabrikant voor het dragen van het juiste gezichtsmasker, handschoenen, etc..
- Controleer altijd of de luchtdruk geschikt is voor het materiaal dat je gaat gebruiken.
- Verwijder uitgeharde kit (of andere materialen) altijd voordat je gaat doseren.
- Houd de kitspuit buiten bereik van kinderen.
- Gebruik de kitspuit nooit wanneer deze leeg is.
- Doe nooit je handen in de koker.

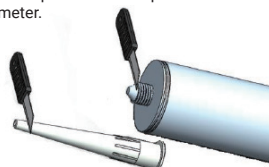
**3. HOE TE BEDIENEN VOOR PATRONEN**

- 1 - Voorkap
- 2 - Aluminium patroonhouder
- 3 - Duwscijf (voor patronen)
- 3-1 - Duwscijf (voor soft-pack materiaal)
- 3-2 - Nozzle
- 4 - Telescopische schuiver
- 5 - Achterkap
- 5-1 - Veiligheidsventiel
- 6 - Hendel
- 7 - Regulator
- 8 - Insteeknippel

a. Draai de voorkap los¹.



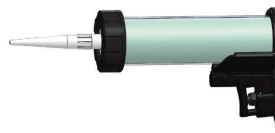
b. Snijd het uiteinde van het patroon en de spuitmond af op de gewenste diameter.



c. Laad het patroon in de aluminium patroonhouder².



d. Draai de voorkap op de aluminium patroonhouder².



e. Sluit de luchtslang aan op de insteeknippel.
Stel met de regelaar de gewenste luchtstroom in.



f. Druk de hendel in om te kitten.



4. HOE TE BEDIENEN VOOR SOFT-PACK MATERIAAL

a. Draai de achterkap los.



b. Haal de telescopische schuiver eruit.



c. Vervang de zwarte duwschijf met de witte duwschijf op de telescopische schuiver. (Trek handschoenen aan, pas op voor de scherpe rand op duwschijf)



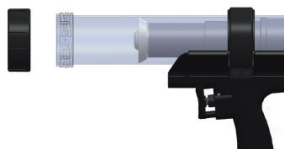
d. Schuif de telescopische schuiver terug in de patroonhouder. (Houd de duwschijf in gekantelde positie en druk vervolgens in de patroonhouder).



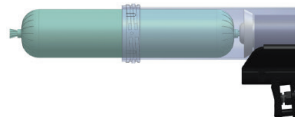
e. Draai de voorkap op de patroonhouder.



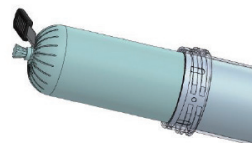
f. Draai de voorkap los.



g. Laad het soft-pack materiaal in de aluminium patroonhouder



h. Snij de punt van de soft-pack af.



i. Bevestig de spuitmond aan de voorkap (klik het erop).



j. Draai de voorkap met het mondstuk vast op de patroonhouder. Snij de punt van de spuitmond af op de gewenste diameter.



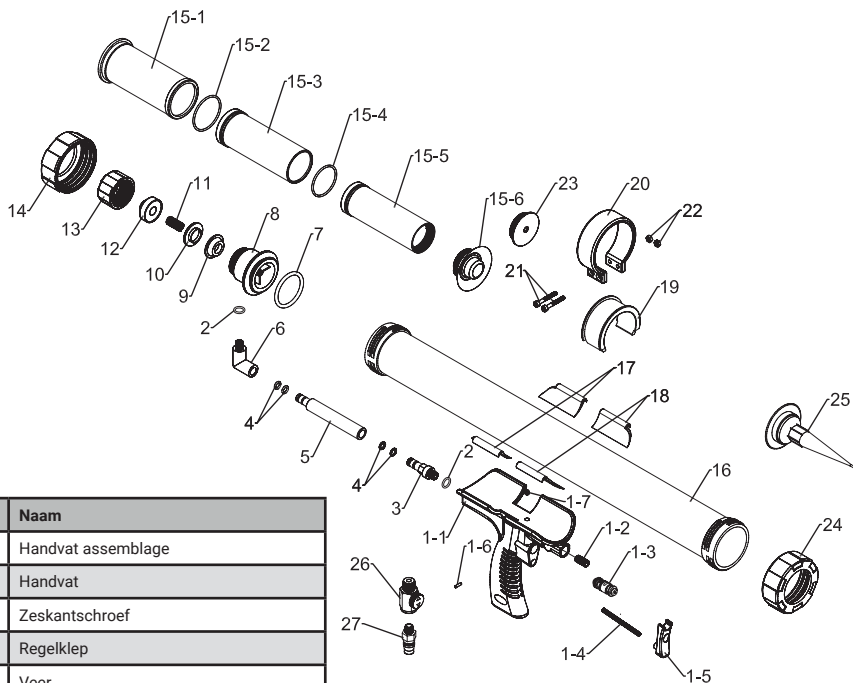
k. Sluit de luchtslang aan op de insteeknippel. Stel de regelaar af op de gewenste luchtstroom.



l. Druk de hendel in om te kitten.



5. TYPE TELESCOPISCHE SCHUIVER



Nummer	Naam
#1	Handvat assemblage
#1-1	Handvat
#1-2	Zeskantschroef
#1-3	Regelklep
#1-4	Veer
#1-5	Hendel
#1-6	Pin
#1-7	Schroef
#2	O-ring
#3	Luchtaansluitingslang
#4	O-ring
#5	Verlenging luchttoevoer buis
#6	„L“ luchttoevoer buis
#7	O-ring
#8	Basis drukventiel
#9	Pakking drukventiel
#10	Tussenring drukventiel
#11	Veer
#12	Compressiering drukventiel
#13	Drukventiel houder
#14	Achterkap
#15	Telescopische schuiver set
#15-1	Telescopische schuiver „L“

#15-2	O-ring
#15-3	Telescopische schuiver „S“
#15-4	O-ring
#15-5	Telescopische Plunger „S“
#15-6	Zwarte duwplaat (voor patroon)
#16	Patroonhouder
#17	Patroonhouder drager
#18	Patroonhouder drager
#19	Rubberen ring
#20	Patroonhouder klem
#21	Schroef
#22	moer
#23	Witte duwplaat (voor soft-pack)
#24	Voorkap
#25	Spuitmond
#26	Regelaar
#27	Insteeknippel

